

大學生上課使用手機 對學習成效影響

-以東海大學日間學士班為例

指導教授：項靖博士

研究生：林雅萱、林亞璇、鍾彥榆、陳炅宏

2022/04/23

大綱

- 1 研究背景與動機
- 2 理論基礎
- 3 主要研究問題與細目研究問題
- 4 研究之重要性與限制
- 5 研究方法與調查過程
- 6 調查結果與統計分析
- 7 結論與建議

研究背景與動機



隨著科技發展日新月異，學生人手一機。然而手機在課程中的誤用卻是不容忽視的問題，不當的使用手機會讓學生無法專注聆聽及討論課程中的內容、降低學生主動學習，損害學生學習的過程。

理論基礎

洪福源、黃德祥（2015）指出青少年對手機使用行為多具有**正向的態度**。

葉嘉楠、陳逸嫻（2014）發現國中生使用手機在人際互動上可以利用手機跟別人互動，得到及時的支持，使用手機不會造成身心發展的困擾，在學習成效上認為手機使獲得資訊更方便，學習內容更多元豐富，比課堂內容有趣，但不會利用手機作弊，**也不會因為在課後使用手機而影響到學業，也不會因為一直想去注意手機，而導致上課不專心**。





大學生上課使用手機
對學習成效影響為何？

上課使用手機

在學校課程進行當中
拿出手機使用，使用
通訊軟體、社交娛樂、
工具功能及資訊蒐集
功能

學習成效

學習成效是判斷學生學習成果的
指標，可以透過學業成績與系級
排名判定，且學生學習成效會受
學生學習態度、課外活動參與、
同儕團體與教師影響。衡量成效
的目的在于使學生瞭解其自身學習
狀況，並做為教師改進教學和學
生改善學習的依據。

細目研究問題

- 1 大學生上學期課堂上有無使用手機與學業表現情況的關聯為何？
- 2 課堂上使用手機時長與學業表現的關聯性為何？
- 3 課堂上使用手機的功能與學業表現的關聯性為何？
- 4 教師管教風格與學生在課堂上使用手機關聯為何？
- 5 同儕團體內規與學生在課堂上使用手機的關聯為何？
- 6 大學生學習態度與學業表現關聯性為何？
- 7 學生學業表現情況為何？
- 8 學生參與課外活動是否是影響學業表現的其他因素？

研究重要性

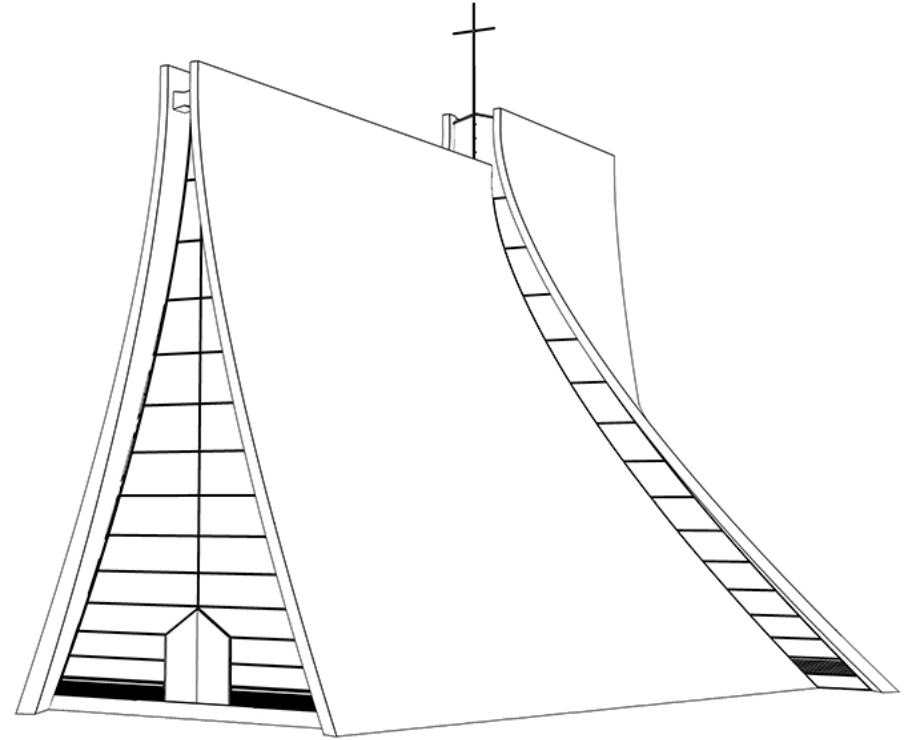
教育部頒布「校園攜帶行動電話使用規範原則」主旨以管制使用手機行為為導向，於第一點述明「**基於維持學校團體秩序、促使學生專心學習以維護學習成效**……特訂定校園攜帶行動電話使用規範原則」。公共政策網路參與平台有提案「建請教育部修正『校園攜帶行動電話使用規範原則』，使學生能夠正當於校內使用手機。」其提議內容認為教育部公布之規範原則使學校能自行訂定手機管制相關校規，校規訂定往往未經正當程序審核以致**傷害學生權益**，學生權利救濟管道也未獲指引。

綜上所述，目前教育部、校方與師生乃至於家長對於學生在校園內使用手機行為主張不同，因此希望透過本研究蒐集學生上課使用手機的習慣、授課教師教學風格、同儕團體影響、學生學習態度，藉由各項具體行為指標分析學生上課使用手機與學業表現的關聯性，以期對於多方溝通提出更清晰的討論背景與具體建議。

⊘ 研究對象的限制

研究對象僅為東海大學

日間學士班之學生



問卷

提出研究問題

大學生上課使用手機
對學習成效影響為何？

編製轉換表

大學生上學期課堂上
有無使用手機與學業
表現情況的關聯為何？

產生問卷草稿

抽樣401人&10人預試

定稿&施測10班級&編製編碼簿

回收&編流水編號

判定有效問卷

資料輸入&分析

- 未答題數或無效答題數達全部問題20%以上 (4題以上)
- 該跳題而未跳題：第三題勾選未在上課使用手機，但仍勾選第4-13題



樣本代表性

母體 東海大學日間學士班13235人 (110學年度第一學期註冊人數統計表)

母體男 5871 (44.4%) → 樣本男 142 (36.1%)

母體女 7364 (55.6%) → 樣本女 251 (63.9%)

母體一年級 3388人 (25.6%) → 樣本一年級 85 (21.6%)

母體二年級 3174人 (24%) → 樣本二年級 215 (54.7%)

母體三年級 3035人 (22.9%) → 樣本三年級 76 (19.3%)

母體四年級 3600人 (27.2%) → 樣本四年級 17 (4.3%)

研究方法與調查過程

精確度 95%信心水準、誤差範圍 $\pm 5\%$

抽樣方法 東海大學日間學士班編碼簡單隨機抽樣

所需樣本 375份

施測日期 2022/04/11~04/13

發出 401份

有效問卷回收率 98%

實際抽樣誤差 $\pm 5\%$

有效問卷 393份

問卷信度

檢驗「再測信度」部分小組一共邀請10位同學預試，受測者幾乎都能迅速填答，少有反應不理解題意之處，在預試之後也提供修改讓語句更白話精簡的建議，我們也避免在題目中表達認為上課使用手機是負面的，或者使用手機必然影響學業表現。因此已盡可能排除會影響問卷信度的受試者因素。

檢驗「內部一致性信度」是直接比較題目之間的同質性，本小組的題目圍繞使用手機行為設定，除為排除其他可能影響學業表現因素的課外活動參與外，題目皆是依照轉換表的細目研究問題擬製。

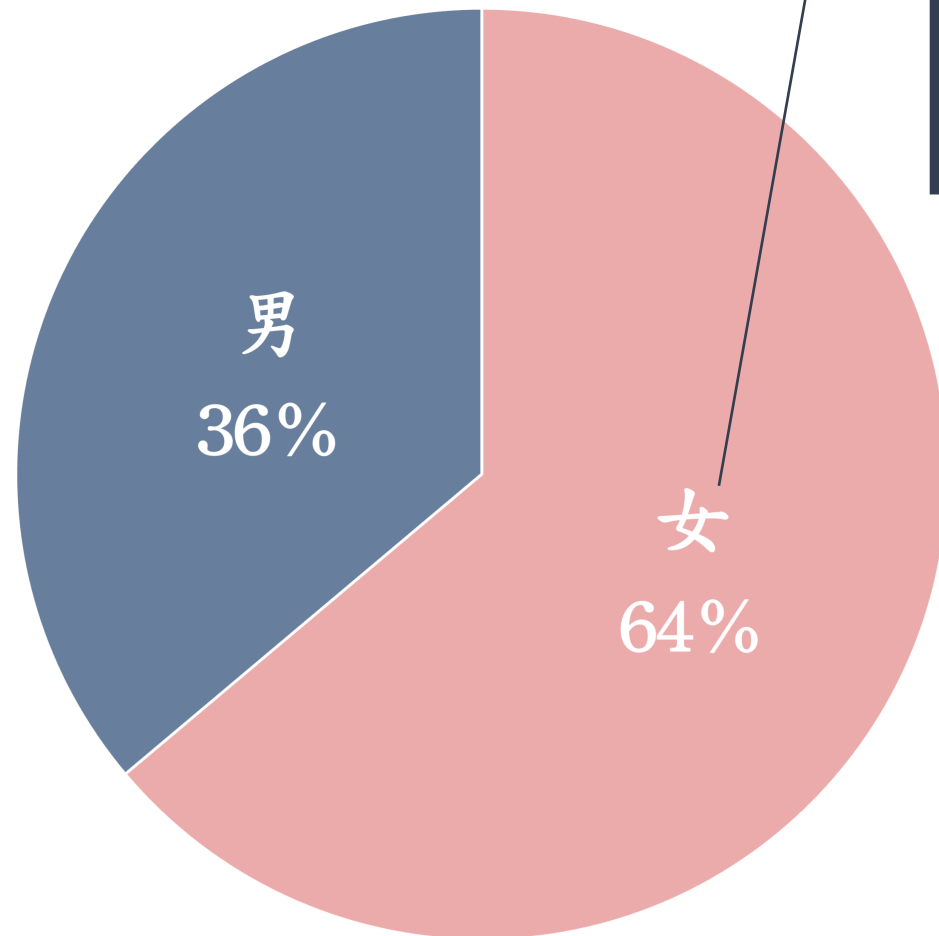
問卷效度

我們利用文獻檢閱、小組討論、諮詢專家意見，與藉由拆解主要問題的專有名詞「上課使用手機」、「學習成效」兩個概念製成轉換表來確保效度。也就是測驗題目是否涵蓋使用手機行為的包含時長、功能、是否受教師風格或同儕團體影響的每一部分，也加入參與課外活動頻率的題目排除其他可能影響學業表現的因素，強化上課使用手機與學業表現之間的關聯顯示。

調查結果與統計分析

請問您的生理性別為？圖二 性別比例分配圖

(n=393)



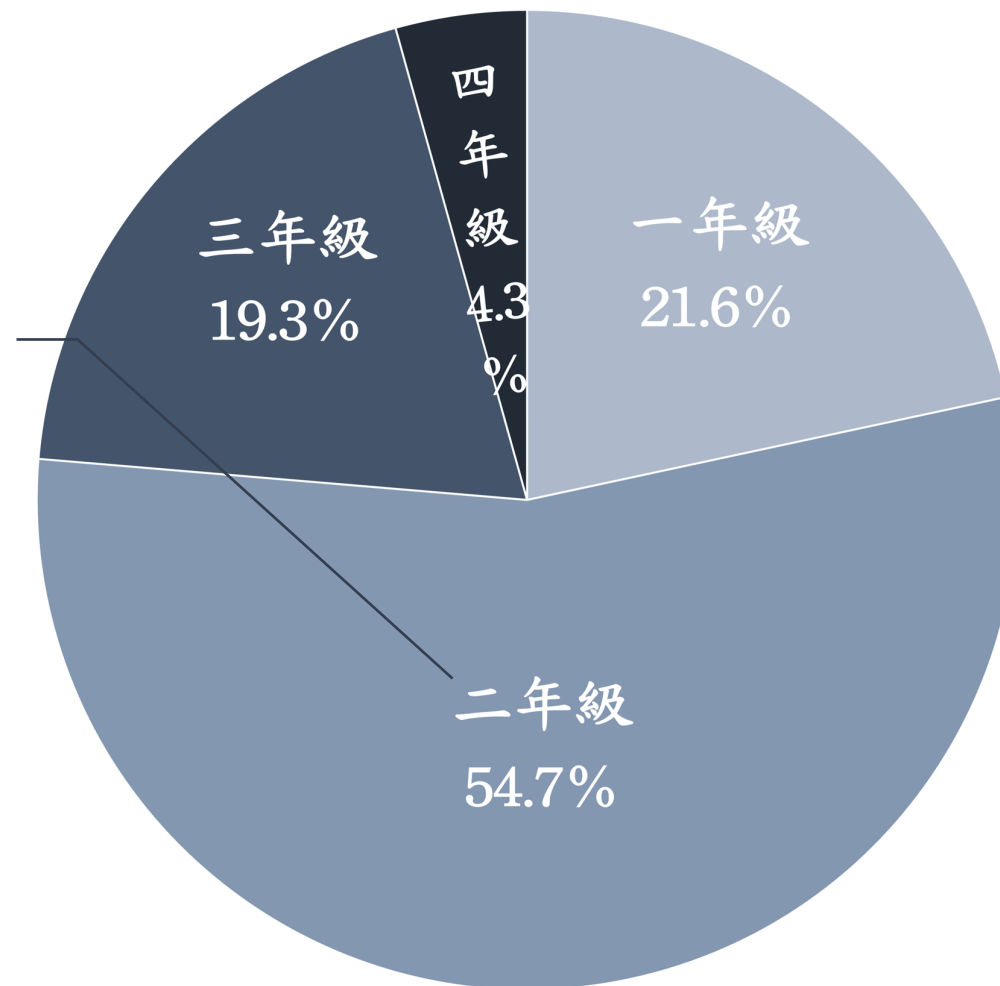
超過六成受測者
為女性

請問您就讀的年級為？

有五成五受測者
為大二

圖三 年級比例分配圖

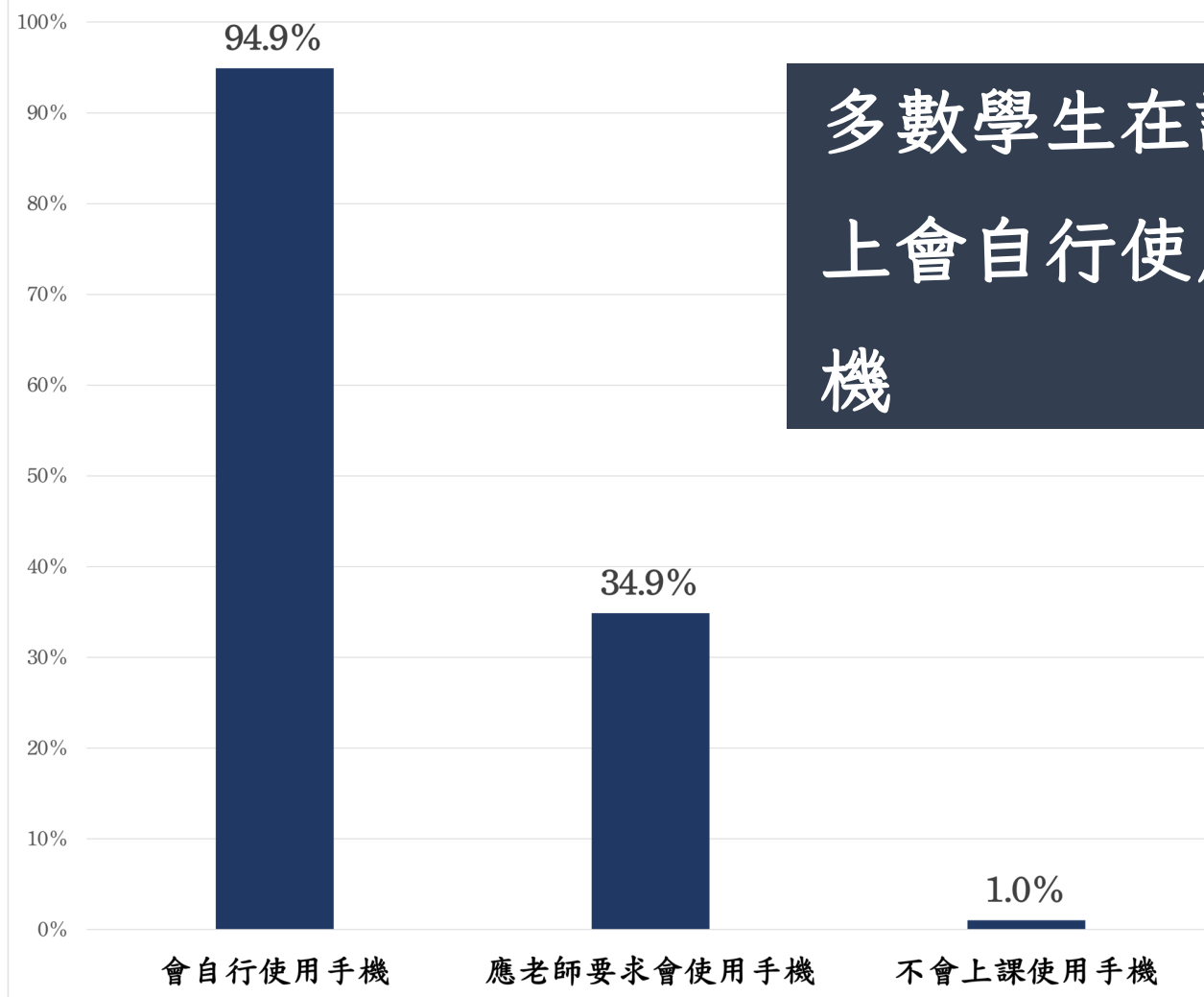
(n=393)



調查結果與統計分析

請問「上學期」您會不會
在課堂上使用手機？
(可複選)

圖四 在課堂上使用手機 (複選題)
(n=393)

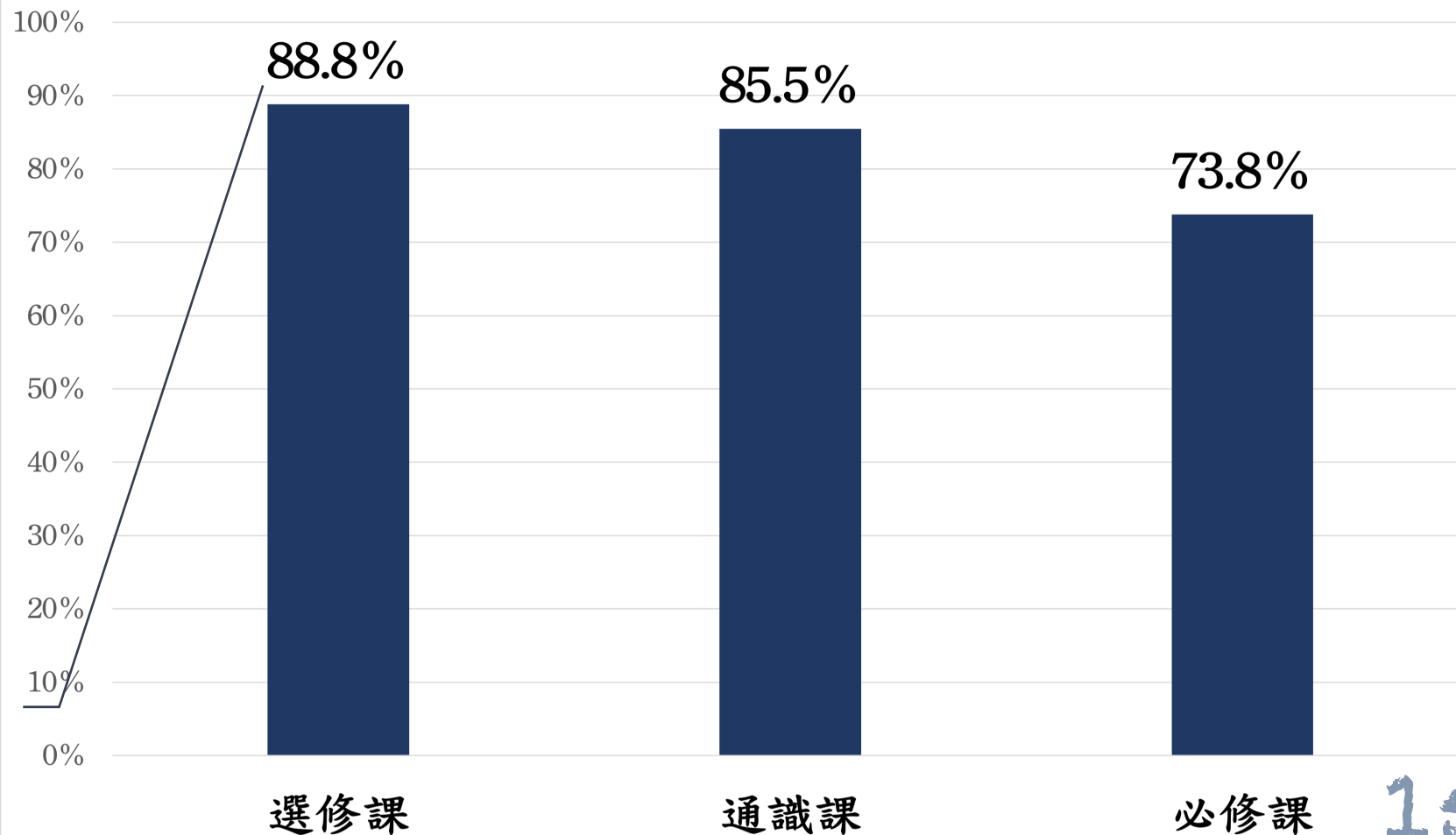


多數學生在課堂
上會自行使用手
機

調查結果與統計分析

請問您多半在什麼課使用
手機？（可複選）

圖五 使用手機課程類別（複選題）
（n=393）

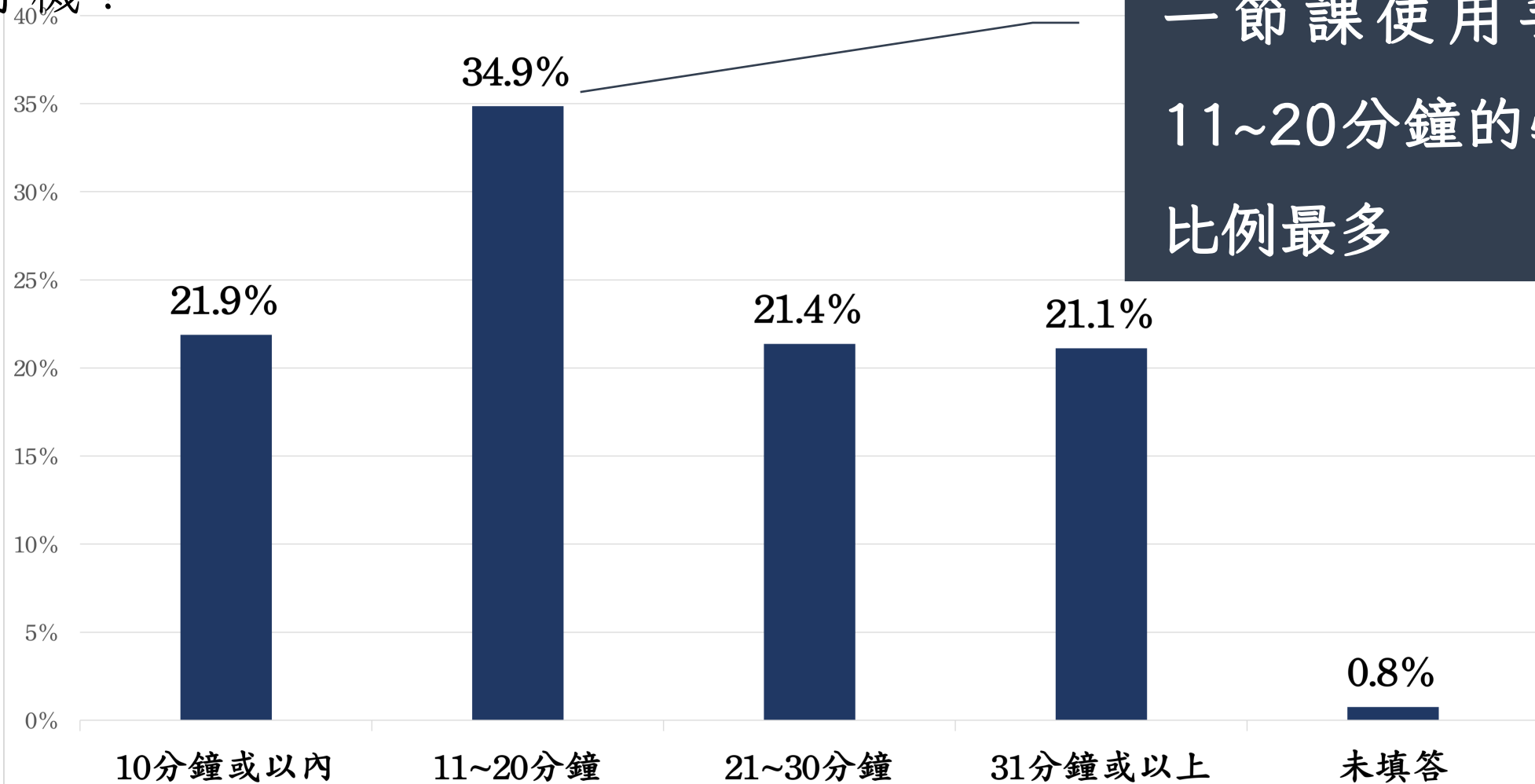


不分課程類別皆
使用手機

調查結果與統計分析

請問您一節課大約使用
多久手機？

圖六 一節課使用手機時長
(n=393)



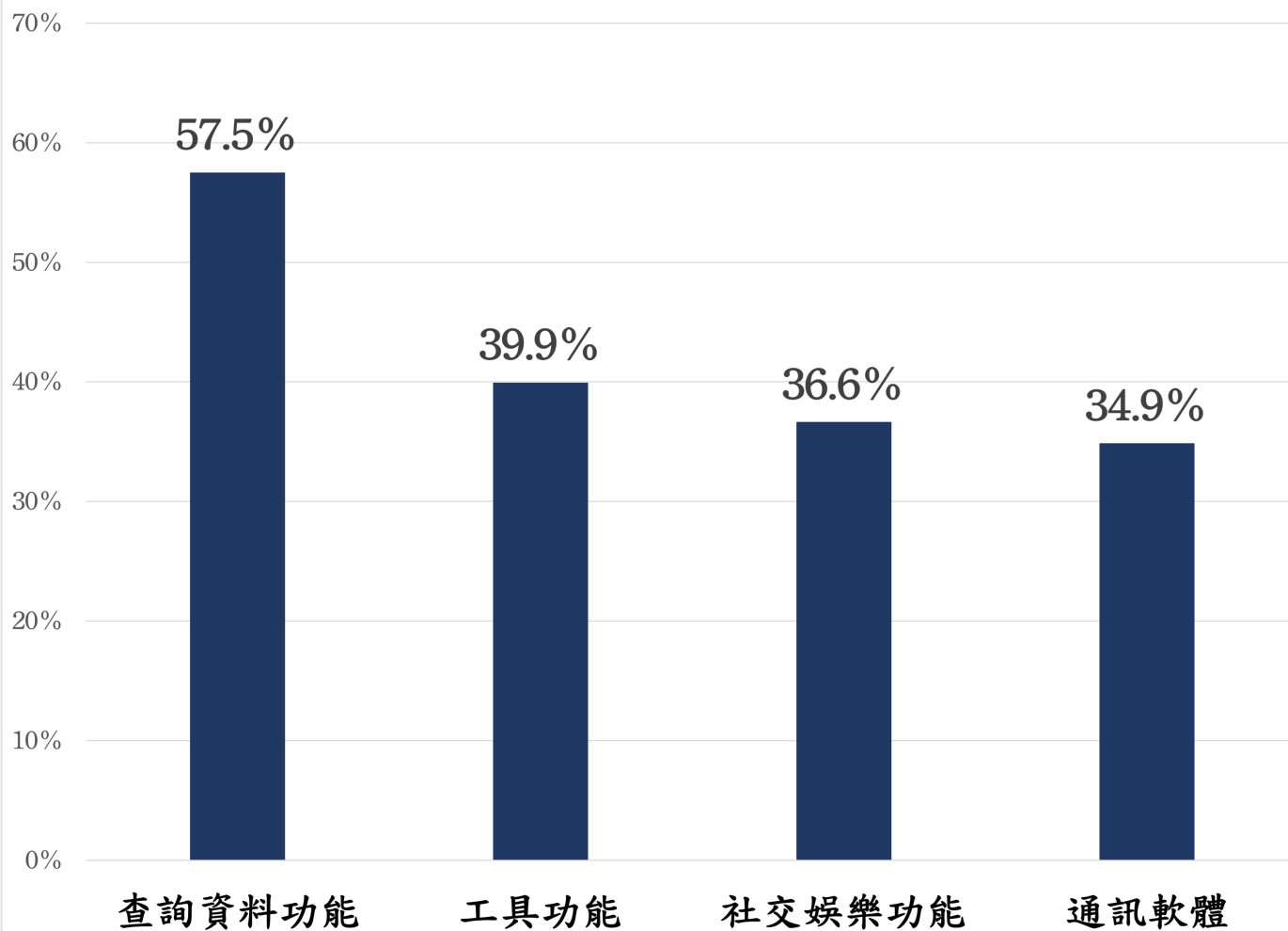
一節課使用手機
11~20分鐘的學生
比例最多

調查結果與統計分析

請問您會不會在上課時間「自行」使用手機通訊軟體、社交娛樂、工具、查詢資料功能？

超過五成七的學生常常在課堂上使用手機查詢資料

圖七 學生常於課堂上使用的手機功能
(n=393)

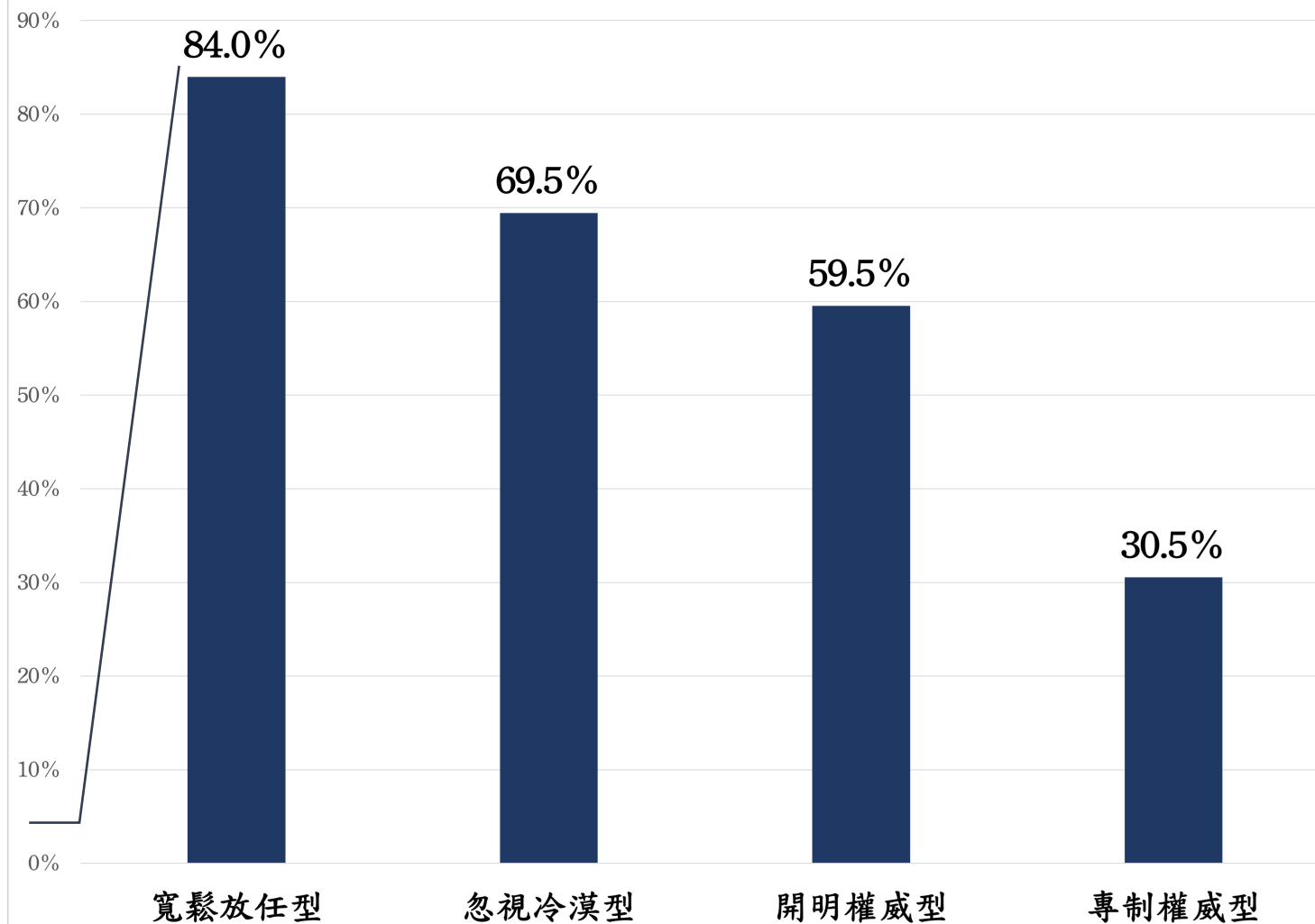


調查結果與統計分析

請問您在何種授課風格教師
的課堂上使用過手機？
(可複選)

多數學生會在寬鬆
放任型授課教師的
課堂使用手機

圖八 使用手機課堂的授課教師風格 (複選題)
(n=393)

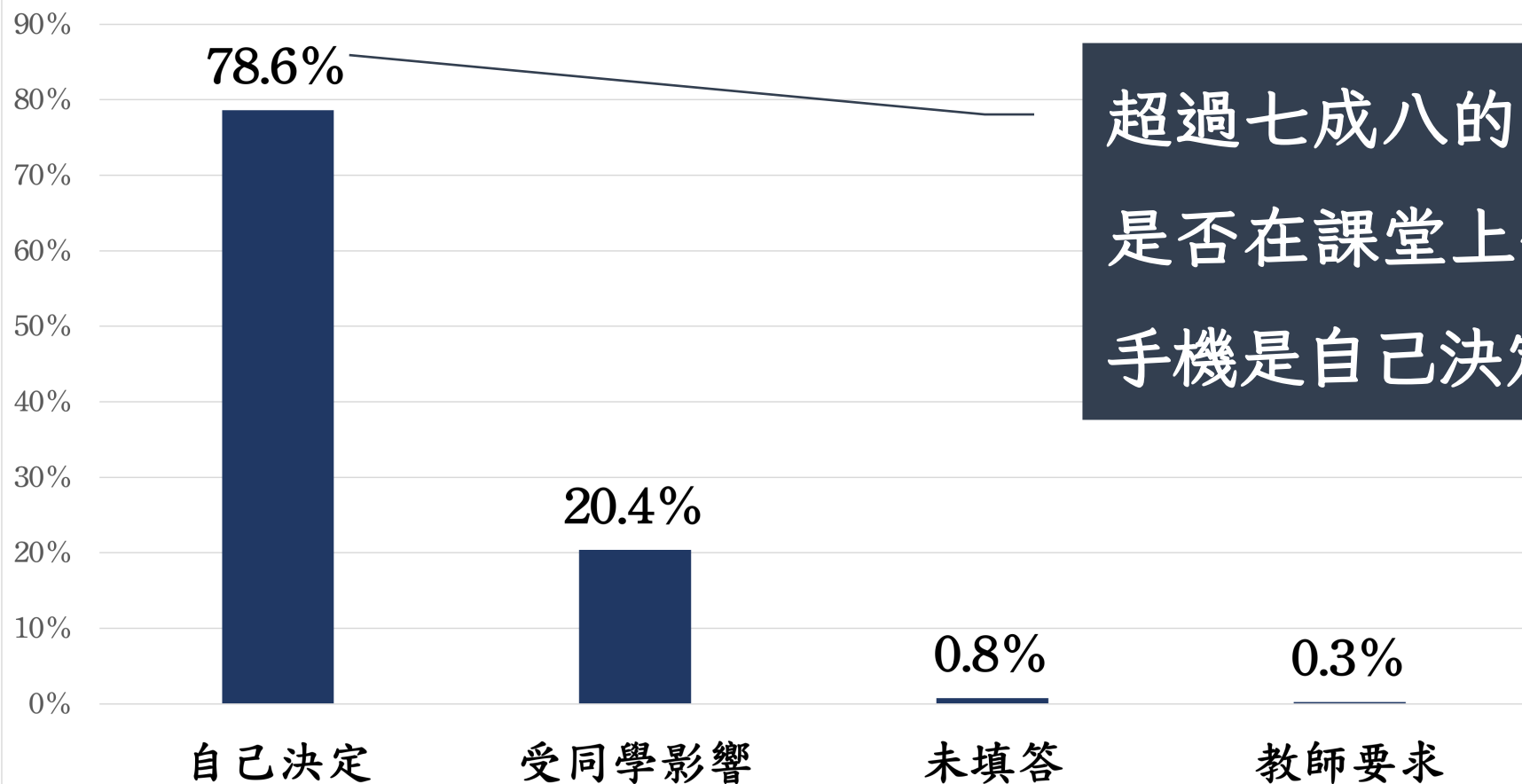


調查結果與統計分析

請問其他同學於課堂使用
手機的行為會不會讓你也
拿出手機使用？

圖九 上課使用手機行為受同學影響

(n=393)

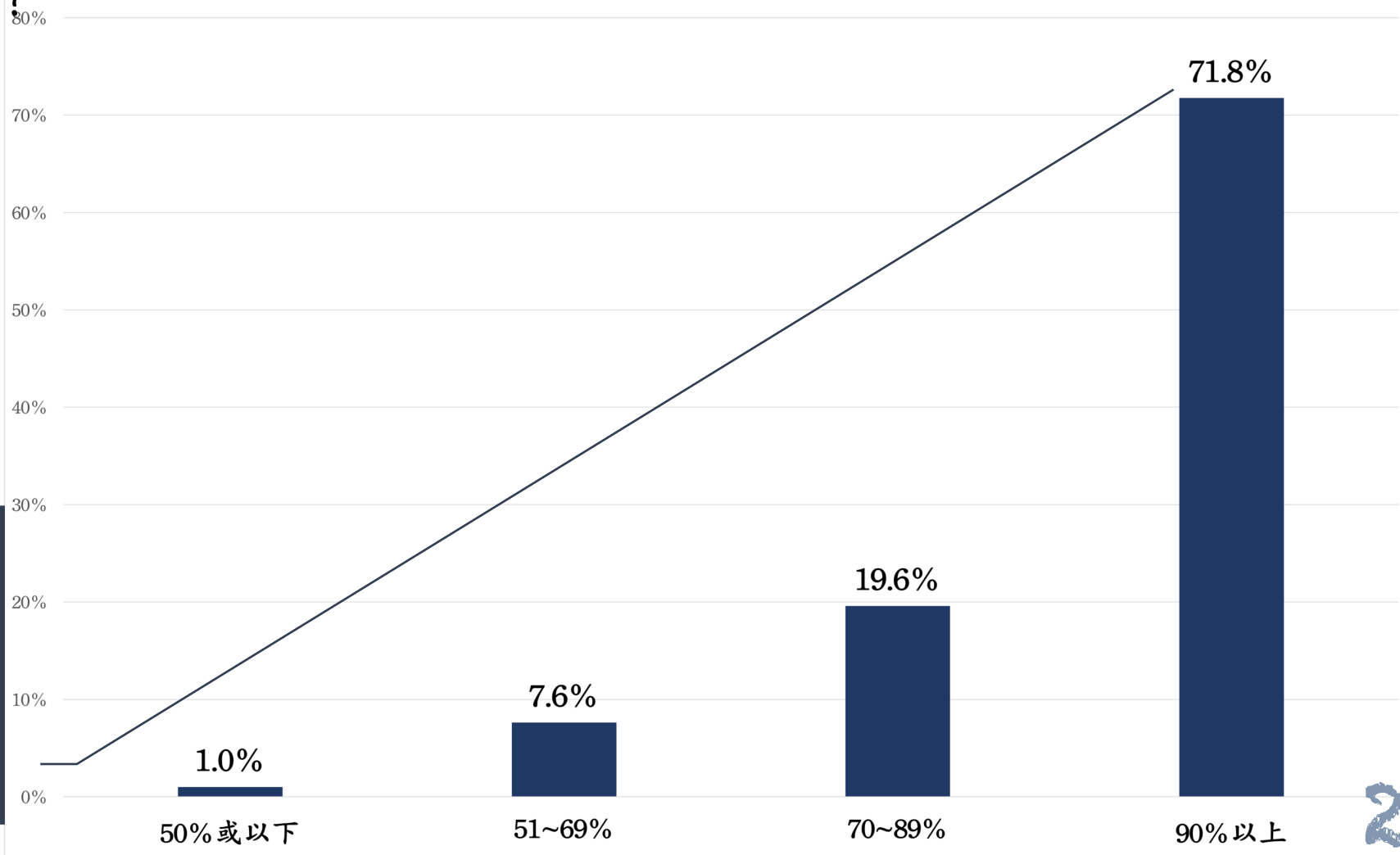


超過七成八的學生
是否在課堂上使用
手機是自己決定的

調查結果與統計分析

請問您「上學期」的平均
「課程出席率」為?

圖十 上學期課程出席率
(n=393)

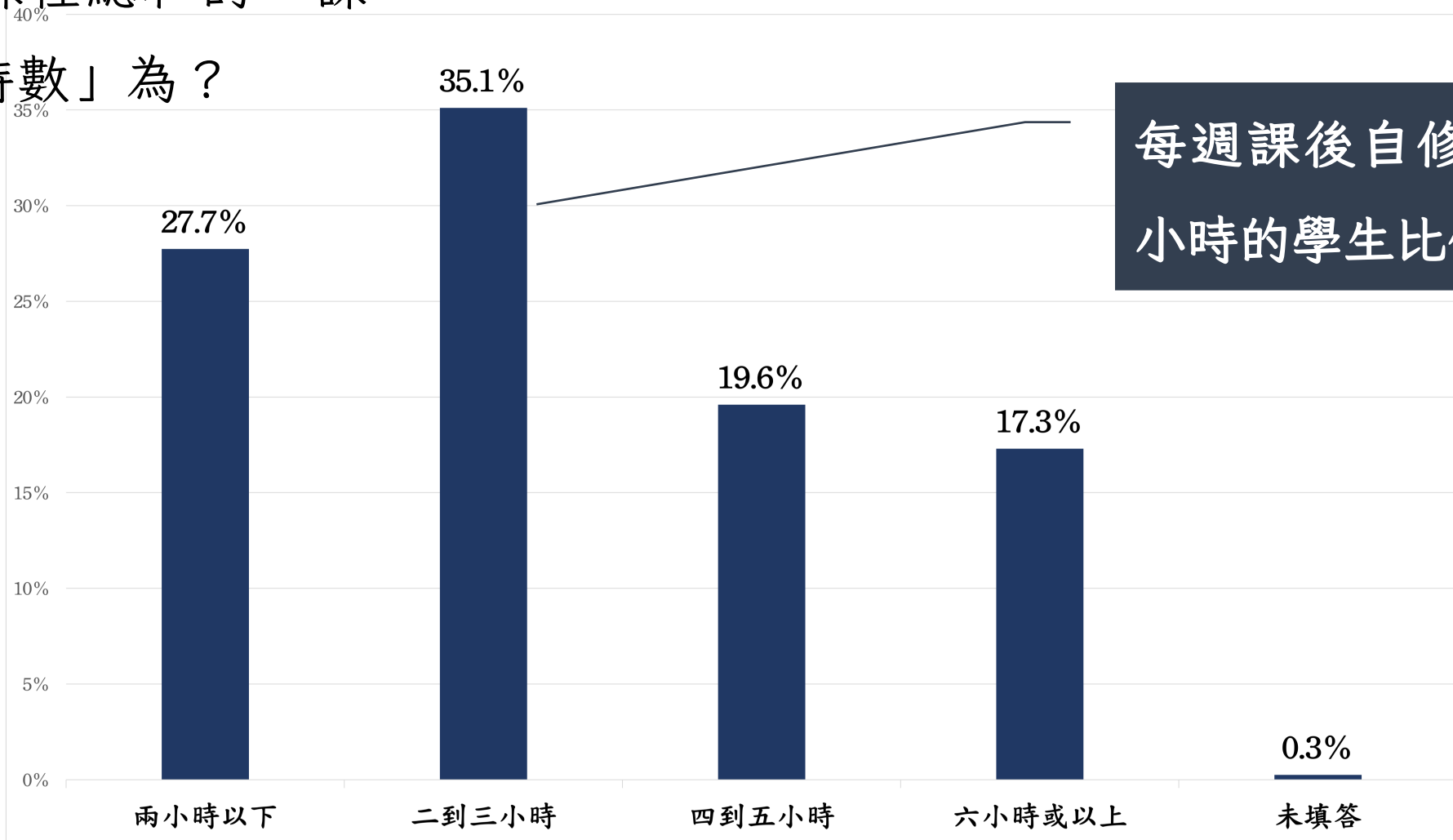


超過七成的學生
上學期課程出席
率達到90%

調查結果與統計分析

請問您「上學期」的每週所有課程總和的「課後自修時數」為？

圖十一 上學期每週課後自修時數
(n=393)



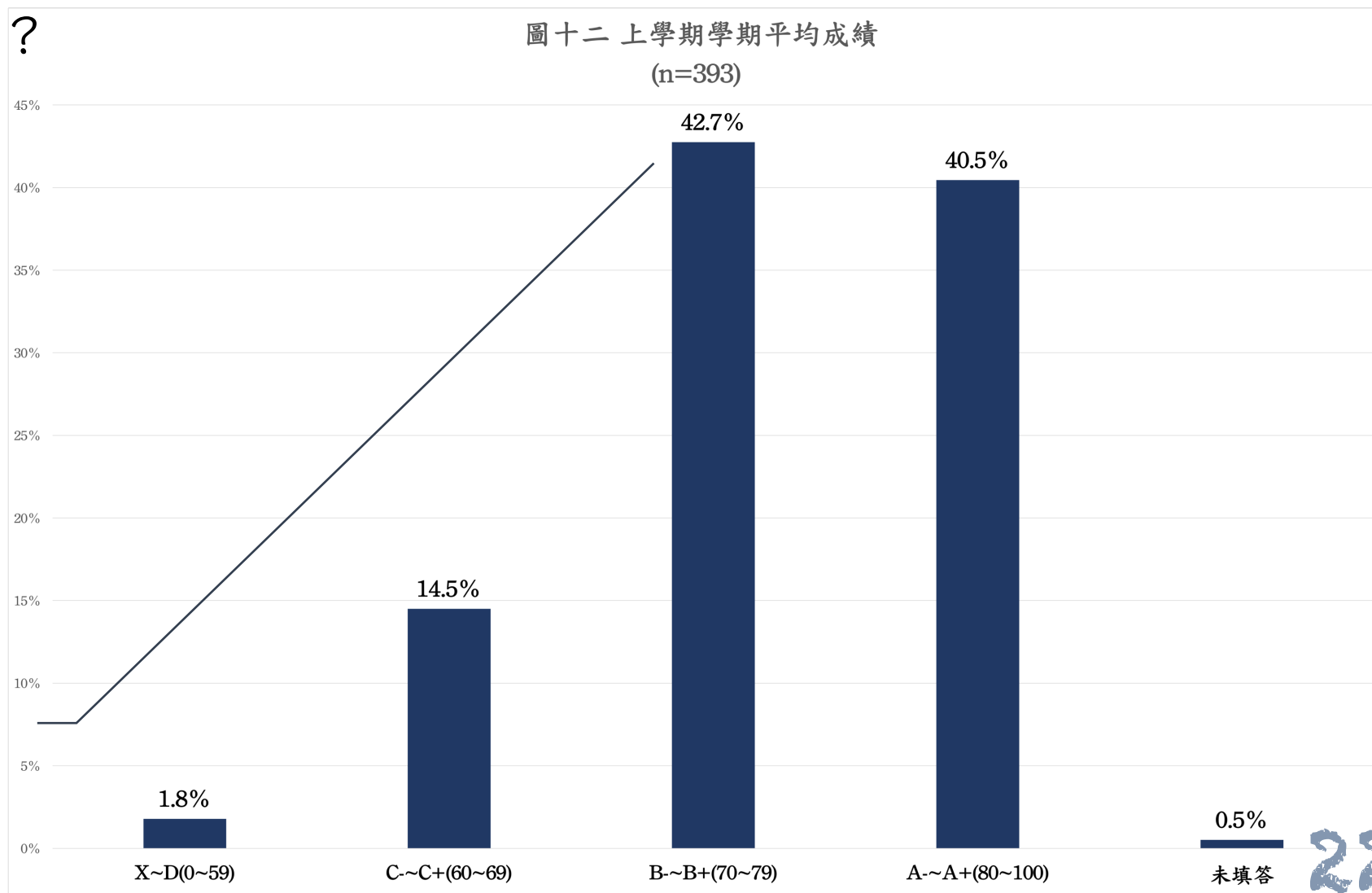
每週課後自修二到三小時的學生比例最多

調查結果與統計分析

請問您「上學期」的
「學期平均成績」為？

超過八成的學生
上學期學期平均
成績達七十分以
上

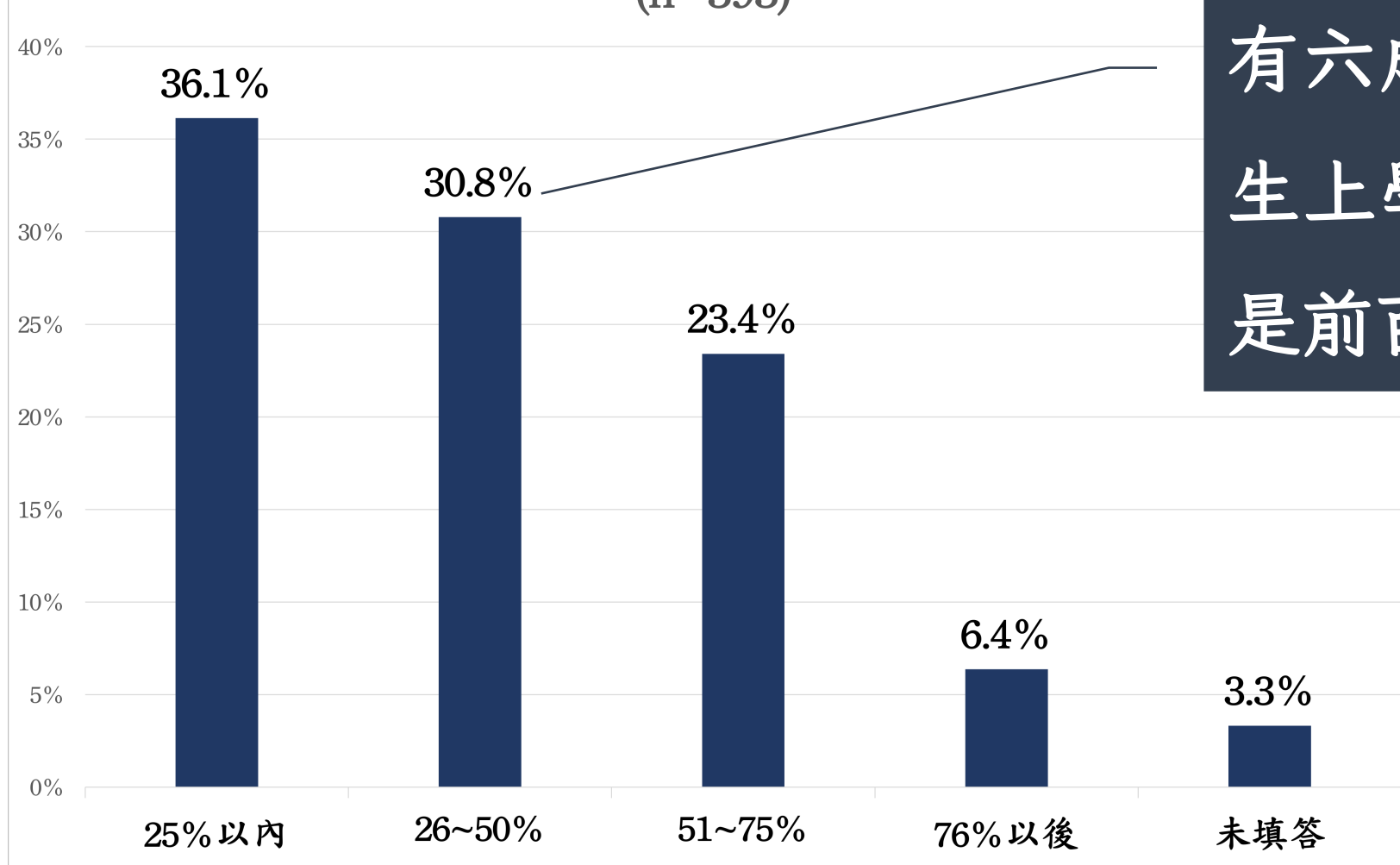
圖十二 上學期學期平均成績
(n=393)



調查結果與統計分析

請問您「上學期」的
「系排名」百分比為？

圖十三 上學期系排名百分比
(n=393)

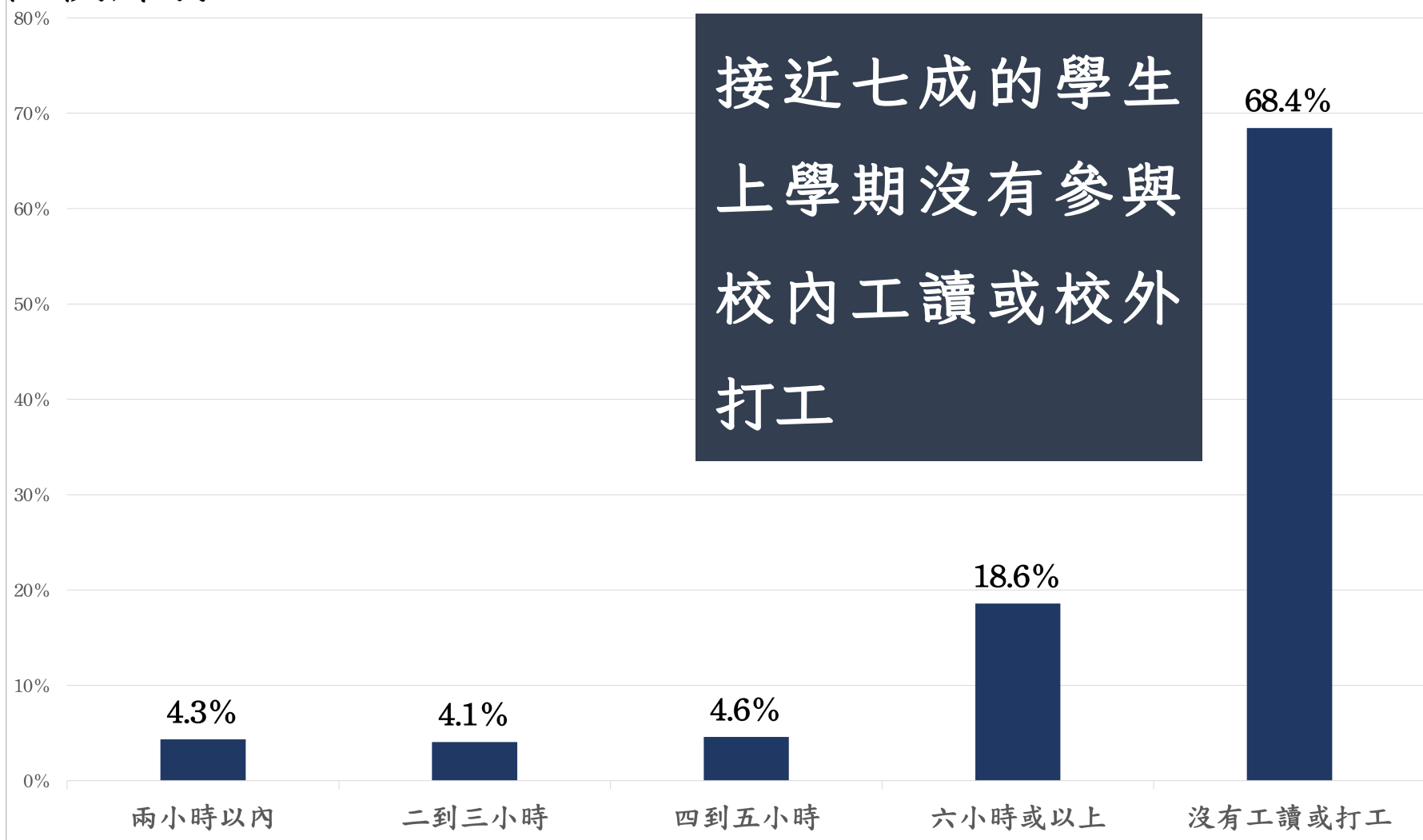


有六成以上的學生上學期系排名是前百分之五十

調查結果與統計分析

請問您上學期是否有在
校內工讀或在校外打工？

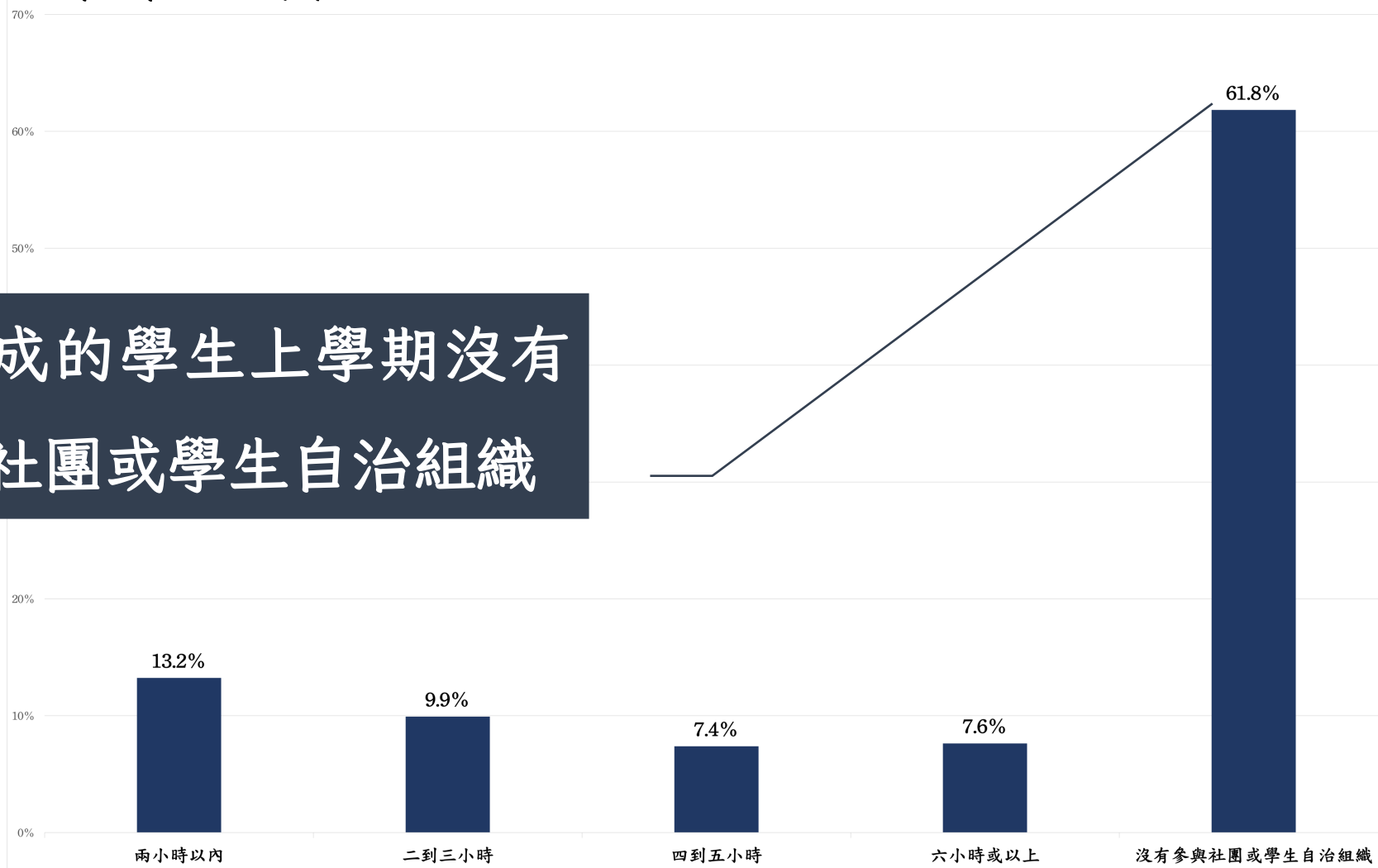
圖十四 上學期參與校內工讀或校外打工時數
(n=393)



調查結果與統計分析

請問您上學期是否有參與
社團或是學生自治組織活
動？

圖十五 上學期參與社團或學生自治組織活動時數
(n=393)



有六成的學生上學期沒有
參與社團或學生自治組織

調查結果與統計分析-性別與課堂上使用手機

實際觀察次數雙變量表

	男性	女性	小計
應老師要求	43 (24.2%)	94 (28%)	137 (26.7%)
自行使用	133 (74.7%)	240 (71.4%)	373 (72.6%)
不會上課使用	2 (1.1%)	2 (0.6%)	4 (0.8%)
小計	178 (100%)	336 (100%)	514 (100%)

理論預期次數雙變量表

	男性	女性	小計
應老師要求	47.4 (26.6%)	89.6 (26.7%)	137 (26.7%)
自行使用	129.2 (72.6%)	243.8 (72.6%)	373 (72.6%)
不會上課使用	1.4 (0.8%)	2.6 (0.7%)	4 (0.8%)
小計	178 (100%)	336 (100%)	514 (100%)

p-value : 0.541

顯著水準 : 0.05

卡方值 : 1.228

卡方顯著值 : 5.99146

自由度 : 2

Cramer's V : 0.049

生理性別與課堂上使用

手機**無關聯性**

調查結果與統計分析-年級與課堂上使用手機

實際觀察次數雙變量表

	一年級	二年級	三年級	四年級	小計
應老師要求	33 (29.5%)	75 (26.7%)	26 (25.7%)	3 (15%)	137 (26.7%)
自行使用	79 (70.5%)	203 (72.2%)	74 (73.3%)	17 (85%)	373 (72.6%)
不會上課使用	0 (0%)	3 (1.1%)	1 (1%)	0 (0%)	4 (0.8%)
小計	112 (100%)	281 (100%)	101 (100%)	20 (100%)	514 (100%)

p-value : 0.774

顯著水準 : 0.05

卡方值 : 3.271

卡方顯著值 : 12.59159

自由度 : 6

Cramer's V : 0.056

理論預期次數雙變量表

	一年級	二年級	三年級	四年級	小計
應老師要求	29.9 (26.7%)	74.9 (26.7%)	26.9 (26.6%)	5.3 (26.5%)	137 (26.7%)
自行使用	81.3 (72.6%)	203.9 (72.6%)	73.3 (72.6%)	14.5 (72.5%)	373 (72.6%)
不會上課使用	0.9 (0.7%)	2.2 (0.7%)	0.8 (0.8%)	0.2 (1%)	4 (0.8%)
小計	112 (100%)	281 (100%)	101 (100%)	20 (100%)	514 (100%)

學生年級與課堂

上使用手機**無關**

聯性

調查結果與統計分析-使用手機與學期成績

實際觀察次數雙變量表

	應老師要求	自行使用	小計
C--C+ (60~69)	12 (9.0%)	53 (14.5%)	65 (13.1%)
B--B+ (70~79)	57 (42.9%)	159 (43.6%)	216 (43.4%)
A--A+ (80~100)	64 (48.1%)	153 (41.9%)	217 (43.6%)
小計	133 (100%)	365 (100%)	498 (100%)

理論預期次數雙變量表

	應老師要求	自行使用	小計
C--C+ (60~69)	17.4 (13.1%)	47.6 (13%)	65 (13.1%)
B--B+ (70~79)	57.7 (43.4%)	158.3 (43.4%)	216 (43.4%)
A--A+ (80~100)	58 (43.6%)	159 (43.6%)	217 (43.6%)
小計	133 (100%)	365 (100%)	498 (100%)

p-value : 0.209

顯著水準 : 0.05

卡方值 : 3.129

卡方顯著值 : 5.99146

自由度 : 2

Cramer's V : 0.079

學生是否在課堂上
使用手機與學業表
現**無**關連性

調查結果與統計分析-使用時長與學期成績

實際觀察次數雙變量表

	1~20分鐘	21~30分鐘	31分鐘或以上	小計
X~C+ (0~69)	30 (13.5%)	12 (14.5%)	21 (25.6%)	63 (16.2%)
B-~B+ (70~79)	87 (39%)	40 (48.2%)	39 (47.6%)	166 (42.8%)
A-~A+ (80~100)	106 (47.5%)	31 (37.3%)	22 (26.8%)	159 (41%)
小計	223 (100%)	83 (100%)	82 (100%)	388 (100%)

理論預期次數雙變量表

	1~20分鐘	21~30分鐘	31分鐘或以上	小計
X~C+ (0~69)	36.2 (16.2%)	13.5 (16.3%)	13.3 (16.2%)	63 (16.2%)
B-~B+ (70~79)	95.4 (42.8%)	35.5 (42.8%)	35.1 (42.8%)	166 (42.8%)
A-~A+ (80~100)	91.4 (41%)	34 (41%)	33.6 (41%)	159 (41%)
小計	223 (100%)	83 (100%)	82 (100%)	388 (100%)

p-value : 0.007

顯著水準 : 0.05

卡方值 : 14.020

卡方顯著值 : 9.48773

自由度 : 4

Cramer's V : 0.134

一節課使用手機時
長與學業表現有顯著
關聯性存在、關
聯性弱

整體而言受測者有八成以上成績達70分以上，在一節課使用手機時長20分鐘或以內佔八成七。

其中勾選一節課使用手機時長1~20分鐘的學生大多得A (80~100)，使用手機時長達21分鐘或以上多得X~C+ (0~69)、B~B+ (70~79)。

透過實際觀察次數雙變量表可發現**使用手機時長遞增、成績遞減**，符合卡方檢定結果，使用手機時長與學業表現有顯著關聯性。

調查結果與統計分析-自行使用通訊功能與學期成績

實際觀察次數雙變量表

	常常使用	偶爾使用	不使用通訊軟體	小計
X~D (0~59)	1 (0.7%)	5 (2.2%)	0 (0%)	6 (1.6%)
C~C+ (60~69)	21 (15.6%)	30 (13.3%)	6 (23.1%)	57 (14.7%)
B~B+ (70~79)	71 (52.6%)	84 (37.2%)	10 (38.5%)	165 (42.6%)
A~A+ (80~100)	42 (31.1%)	107 (47.3%)	10 (38.5%)	159 (41.1%)
小計	135 (100%)	226 (100%)	26 (100%)	387 (100%)

理論預期次數雙變量表

	常常使用	偶爾使用	不使用通訊軟體	小計
X~D (0~59)	2.1 (1.6%)	3.5 (1.5%)	0.4 (1.5%)	6 (1.6%)
C~C+ (60~69)	19.9 (14.7%)	33.3 (14.7%)	3.8 (14.7%)	57 (14.7%)
B~B+ (70~79)	57.6 (42.7%)	96.4 (42.7%)	11.1 (42.7%)	165 (42.6%)
A~A+ (80~100)	55.5 (41.1%)	92.9 (41.1%)	10.7 (41.2%)	159 (41.1%)
小計	135 (100%)	226 (100%)	26 (100%)	387 (100%)

p-value : 0.035

顯著水準 : 0.05

卡方值 : 13.528

卡方顯著值 : 12.59159

自由度 : 6

Cramer's V : 0.132

課堂上自行使用手機

通訊功能與學業表現

有顯著關聯性存在、

關聯性弱

成績70分以上有七成七的同學勾選上課不使用通訊軟體，其中A-~A+（80~100）有三成一勾選常常使用通訊軟體；而B-~B+（70~79）有超過五成勾選。

透過實際觀察次數雙變量表可發現使用通訊功能頻率遞增、成績遞減，符合卡方檢定結果，在課堂上自行使用通訊功能與學業表現有顯著關聯性。

調查結果與統計分析-課堂出席率與學期成績

實際觀察次數雙變量表

	50%或以下	51%~69%	70%~89%	90%以上	小計
X~D (0~59)	2 (66.7%)	2 (6.7%)	0 (0%)	2 (0.7%)	6 (1.5%)
C~C+ (60~69)	0 (0%)	13 (43.3%)	17 (22.1%)	27 (9.6%)	57 (14.6%)
B~B+ (70~79)	1 (33.3%)	12 (40%)	45 (58.4%)	111 (39.5%)	169 (43.2%)
A~A+ (80~100)	0 (0%)	3 (10%)	15 (19.5%)	141 (50.2%)	159 (40.7%)
小計	3 (100%)	30 (100%)	77 (100%)	281 (100%)	391 (100%)

理論預期次數雙變量表

	50%或以下	51%~69%	70%~89%	90%以上	小計
X~D (0~59)	0 (0%)	0.5 (1.7%)	1.2 (1.6%)	4.3 (1.5%)	6 (1.5%)
C~C+ (60~69)	0.4 (13.3%)	4.4 (14.7%)	11.2 (14.5%)	41 (14.6%)	57 (14.6%)
B~B+ (70~79)	1.3 (43.3%)	13 (43.3%)	33.3 (43.2%)	121.5 (43.2%)	169 (43.2%)
A~A+ (80~100)	1.2 (40%)	12.2 (40.7%)	31.3 (40.6%)	114.3 (40.7%)	159 (40.7%)
小計	3 (100%)	30 (100%)	77 (100%)	281 (100%)	391 (100%)

p-value : 0.000

顯著水準 : 0.05

卡方值 : 143.765

卡方顯著值 : 16.91898

自由度 : 9

Cramer's V : 0.35

課堂出席率與學業
表現有顯著關聯性
存在、關聯性中偏
弱

調查結果與統計分析-課堂出席率與學期成績

成績達A-~A+ (80~100) 的學生有五成出席率達90%以上，
B-~B+ (70~79) 的學生有五成八勾選出席率70%~80%，
C-~C+ (60~69) 的學生有約四成勾選出席率51%~69%。
X~D (0~59) 的學生有約六成六勾選出席率不達50%。

透過實際觀察次數雙變量表可發現**課堂出席率遞減**、**成績遞減**，符合卡方檢定結果，在課堂出席率與學業表現有顯著關聯性。

調查結果與統計分析-每週課後自修時數與學期成績

實際觀察次數雙變量表

	2小時以下	2~3小時	4~5小時	6小時或以上	小計
X~D (0~59)	3 (2.8%)	0 (0%)	1 (1.3%)	2 (2.9%)	6 (1.5%)
C~C+ (60~69)	26 (23.9%)	18 (13.1%)	8 (10.5%)	5 (7.4%)	57 (14.6%)
B~B+ (70~79)	49 (45%)	62 (45.3%)	30 (39.5%)	27 (39.7%)	168 (43.1%)
A~A+ (80~100)	31 (28.4%)	57 (41.6%)	37 (48.7%)	34 (50%)	159 (40.8%)
小計	109 (100%)	137 (100%)	76 (100%)	68 (100%)	390 (100%)

理論預期次數雙變量表

	2小時以下	2~3小時	4~5小時	6小時或以上	小計
X~D (0~59)	1.7 (1.6%)	2.1 (1.5%)	1.2 (1.6%)	1 (1.5%)	6 (1.5%)
C~C+ (60~69)	15.9 (14.6%)	20 (14.6%)	11.1 (14.6%)	9.9 (14.6%)	57 (14.6%)
B~B+ (70~79)	47 (43.1%)	59 (43.1%)	32.7 (43%)	29.3 (43.1%)	168 (43.1%)
A~A+ (80~100)	44.4 (40.7%)	55.9 (40.8%)	31 (40.8%)	27.7 (40.7%)	159 (40.8%)
小計	109 (100%)	137 (100%)	76 (100%)	68 (100%)	390 (100%)

p-value : 0.012

顯著水準 : 0.05

卡方值 : 21.263

卡方顯著值 : 16.91898

自由度 : 9

Cramer's V : 0.135

每週課後自修時數
與學業表現有顯著
關聯性存在、關聯
性弱

調查結果與統計分析-每週課後自修時數與學期成績

整體學生在自修時數為2~3小時為最多，在自修時數為6小時或以上的人有五成的學生成績能達到A-~A+(80~100)，而自修時數達4~5小時的學生也有將近九成比例成績能達到70分以上。

自修時數為2小時以下者，只有不到三成機率能達到A-~A+(80~100)。

透過實際觀察次數雙變量表可發現每週課後自修時數遞增、成績遞增，符合卡方檢定結果，每週課後自修時數與學業表現有顯著關聯性。

受測者中超過九成的學生在課堂上會自行使用手機，且不分課程類別皆使用手機。但經分析課堂上是否使用手機與學業表現並無顯著關聯。

使用手機行為之細目研究問題分析，僅學生使用手機時長、自行使用通訊功能與學業表現有顯著關聯性存在。

經分析與學生學業表現有顯著關聯性之變項為學生的課堂出席率與每週課後自修時數。

綜上所述，無論是性別、年級、課堂上是否使用手機，甚至是使用社交娛樂功能皆與學業表現無顯著關聯性存在。

其他可能影響學業表現的課外活動包含打工或是社團活動，經分析也與學業表現無顯著關聯性。

僅以課堂出席率與課後自修時數表示之學生學習態度影響學業表現。

此次研究符合文獻回顧所示「不會因為一直想去注意手機，而導致上課不專心」。

因此除了思考教育部校園攜帶行動電話使用規則「維持學校團體秩序、促使學生專心學習以維護學習成效」的管制導向外，不妨思考增加學生對於課程內容的學習動機與引導學習活動的投入與計畫。

誌謝

感謝協助填答問卷的統計2B、日文2A、社工1A、
畜產2A、行政3、歷史2、政治國關組2、畜產2B、
行政1B、食科2A同學與教授、
項靖老師的指導
同學筠景、陸涵、欣穎、靖涵、(*'ω'*)、



感謝聆聽

& 敬請不吝指教

大學生在課堂上使用手機與學習成效的關聯

親愛的受訪者您好，

我們是東海大學行政管理暨政策學系的研究生，目前正在進行「大學生在課堂上使用手機與學習成效的關聯」的研究，目的在瞭解大學生在課堂使用手機與學業表現的相關性。您的意見對本研究十分重要，期盼經由您提供的寶貴意見，做為決策者相關政策研擬之參考。

本研究將恪遵學術倫理，問卷以匿名方式填答，絕不單獨對外公開有關個人資料，敬請放心回答，感謝您的支持與協助！

敬祝 研安

東海大學行政管理暨政策學系

指導教授：項靖 博士

研究生：陳炅宏、鍾彥榆

林雅萱、林亞璇

敬上

111 年 4 月

第一部分：基本資料

1. 請問您的生理性別為？

(1)男 (2)女

2. 請問您就讀的年級為？

(1)一年級 (2)二年級 (3)三年級 (4)四年級

第二部分：使用手機行為

3. 請問「上學期」您會不會在課堂上使用手機？（可複選）

(1)會應老師要求使用手機

(2)會自行使用手機

(3)我不會上課使用手機

* 選(3)者請直接跳答第三部分！

4. 請問您多半在什麼課使用手機？（可複選）

(1)必修 (2)選修 (3)通識

5. 請問您一節課大約使用多久手機？

(1)10 分鐘或以內 (2)11~20 分鐘

(3)21~30 分鐘 (4)31 分鐘或以上

6. 請問您會不會在上課時間「自行」使用手機通訊軟體功能（例如：Line、WeChat 等）？

(1)我常常在上課時間「自行」使用手機通訊軟體功能

(2)我偶爾在上課時間「自行」使用手機通訊軟體功能

(3)我上課會使用手機但不使用通訊軟體

7. 請問您會不會在上課時間「自行」使用手機社交娛樂功能（例如：Facebook、Instagram、影音平台、手機遊戲等）？
- (1)我常常在上課時間「自行」使用手機社交娛樂功能
 - (2)我偶爾在上課時間「自行」使用手機社交娛樂功能
 - (3)我上課會使用手機但不使用社交娛樂軟體
8. 請問您會不會在上課時間「自行」使用手機中的工具功能（例如：錄音機、計算機、記事本、信箱、行事曆等）？
- (1)我常常在上課時間「自行」使用手機中的工具功能
 - (2)我偶爾在上課時間「自行」使用手機中的工具功能
 - (3)我上課會使用手機但不使用手機中的工具功能
9. 請問您會不會在上課時間應「老師要求」使用手機中的工具功能（例如：錄音機、計算機、記事本、信箱、行事曆等）？
- (1)我上課時會在「老師要求」下使用手機中的工具功能
 - (2)我上課會使用手機但不是使用老師要求的工具功能
 - (3)老師從來不會要求我們上課使用手機
10. 請問您會不會在上課時間「自行」使用手機查詢資料（例如：Safari、Chrome等）？
- (1)我常常在上課時間「自行」使用手機查詢資料
 - (2)我偶爾在上課時間「自行」使用手機查詢資料
 - (3)我上課會使用手機但不使用手機查詢資料
11. 請問您會不會在上課時間應「老師要求」使用手機查詢資料（例如：Safari、Chrome等）？
- (1)我上課時會在「老師要求」下使用手機查詢資料
 - (2)我上課會使用手機但不是應老師要求查詢資料
 - (3)老師從來不會要求我們上課使用手機
12. 請問您在何種授課風格教師的課堂上使用過手機？（可複選）
- (1)開明權威型：老師上課要求多但開放溝通交流
 - (2)專制權威型：老師上課要求多且不喜歡我們提出意見
 - (3)寬鬆放任型：老師上課沒什麼要求且傾聽我們的意見
 - (4)忽視冷漠型：老師上課沒什麼要求但也沒有跟我們溝通交流
13. 請問其他同學於課堂使用手機的行為會不會讓你也拿出手機使用？
- (1)會讓我更常使用手機
 - (2)我自己決定是否使用手機
 - (3)絕對不會在課堂使用手機除非教師要求

第三部分：學業表現

14. 請問您「上學期」的平均「課程出席率」為？
 (1) 50%或以下 (2) 51%~69%
 (3) 70%~89% (4) 90%以上
15. 請問您「上學期」的每週所有課程總和的「課後自修時數」為？
 (1) 2 小時以下 (2) 2~3 小時
 (3) 4~5 小時 (4) 6 小時或以上
16. 請問您「上學期」的「學期平均成績」為？
 (1) X~D (0~59) (2) C-~C+ (60~69)
 (3) B-~B+ (70~79) (4) A-~A+ (80~100)
17. 請問您「上學期」的「系排名」百分比為？
 (1) 25%以內 (2) 26~50% (3) 51~75% (4) 76%以後

第四部分：校外活動

18. 請問您上學期是否有在校內工讀或在校外打工？
 (1) 是，每週工時 2 小時以內
 (2) 是，每週工時 2~3 小時
 (3) 是，每週工時 4~5 小時
 (4) 是，每週工時 6 小時或以上
 (5) 否，我沒有在校內工讀或校外打工
19. 請問您上學期是否有參與社團或是學生自治組織活動？
 (1) 是，每週參與活動 2 小時以內
 (2) 是，每週參與活動 2~3 小時
 (3) 是，每週參與活動 4~5 小時
 (4) 是，每週參與活動 6 小時或以上
 (5) 否，我沒有參與社團或是學生自治組織

——問卷至此結束，感謝您耐心填答——

感謝您耐心填完本問卷，請檢視是否完成填答所有題目後，將問卷交回給現場工作人員，謝謝您！